

# Az új KPP-SPC lerakási útmutató

## Használat

A KPP-SPC padló dekoratív, könnyű tartós anyagból készült karbantartható padlóburkolat, amely alkalmas lakossági- és közterületi célú helyiségekhez burkolására. Az alacsony beépítési magasságnak köszönhetően különösen ideális új és felújított épületek burkolására. Alkalmazható a nappaliban és magasabb páratartalmú helyiségekben is, mint például fürdőszobák, konyhák vagy pincék.

A **DIN EN 1264-3** szerint tervezett KPP-SPC padló alá csakis a melegvizes padlófűtés a megengedett, vagy olyan elektromos padlófűtés amely esztrich rétegbe van beleépítve. Az elektromos szőnyeg vagy elektromos fólia, amely közvetlenül a padlóburkolat alá van telepítve nem alkalmas.

## Mikroklimatikus körülmények a szobában

A padlóburkolatnak akklimatizálnia kell a szobában a lerakás előtt. A szobahőmérsékletnek az egész akklimatizáció és a telepítés során legalább 18 ° C kell lennie, de nem haladhatja meg a 30 ° C-ot. Mert a személyes jólét fenntartása szükséges a szobában fenntartani a kedvező klímát. Az optimális hőmérséklet a szobában 20-22 ° C és a páratartalom 35- 65%. Ha padlófűtést építenek be akkor már az aljzat felszínén a hőmérséklet elérheti 24 ° C-t, erre különösen télen érdemes figyelni.

## Szállítás és raktározás

A KPP-SPC padlónak a megfelelő akklimatizálódáshoz legalább 48 órán át kell maradnia eredeti csomagolásban, abban a szobában és szobahőmérsékleten, ahol majd lerakásra kerül. A kötegek nem heverhetnek az oldalukon, vagy hátoldalukon, mert ez a padlóelem deformálódásához és a sarkak vagy illesztések sérüléséhez vezethet. A szállításnál is figyelni kell erre.

## Dilatációs hézagok és fugák

Olyan területeken, ahol a napfény nem túl erős, a padló 20 m hosszúságig lefektethető dilatációs megszakítás nélkül. Nagyobb helyiségeknél, összetett alaprajzú területeken (L, Z vagy U alakú alaprajz, „homokóra óra”, szűk helyek, átjárók az ajtókon keresztül) vagy olyan területeken, ahol beépített bútorok vannak és más beépített tárgyak, amik megnehezíti a tágulási mozgást dilatáció szükséges.. A padló nem alkalmas fitnessstúdiókba, táncstúdiókba és edzőtermekben, mivel itt nagy horizontális dinamikus erők hatnak a padlóra.

Az esztrichben lévő dilatációt a burkolásnál figyelembe kell venni. A falak, vagy egyéb beépítette tömör elemek között, mint például radiátor csövek, mindig **10 mm fugát kell hagyni**. Fa ajtókeretek esetén a padlót behelyezheti az ajtókeret alá. A fal és padlóburkolat közötti távolság betartásához használjon távtartó ékeket.

Az ajtójáratoknál megszakítva kell lennie az úszó padlónak.

A magas hőmérséklet a padló nemkívánatos hőtágulásához vezethet. A szomszédos helyiségekben, ahol magas hőmérséklet eltérés van, szintén dilatációval kell megszakítanunk a padlóburkolatot (nappaliból közvetlenül nyíló téli kertek). Hőtáguláshoz vezethet az egyenes napsugárzás is, amely árnyékolással megelőzhető.

## Lerakás előtt

Mivel a KPP-SPC padlóburkolat integrált alátéttel van ellátva, ezért nincs szükséges újabb szigetelő alátétre, így a burkolat egyenesen lerakható úszó módszerrel. A lerakásnál csaktlakoztassa a klikkeket ragasztó használata nélkül.

Amennyiben nedves helyiségekben kerül a padló lerakásra, ahol extrém nedvesség érheti ajánlatos párazáró fóliát helyezni a padló alá – KPP.

A KPP-SPC padlóburkolatot el kell választani minden beépített bútortól. Amennyiben kályha vagy kandalló van a helyiségben mindenképpen helyezzenek alá megfelelő nagyságú fém vagy üveg alátétet. Ajánlatos alátétet rakni azok alá a bútorok alá is, amelyek egyenletlenül nagy nyomást fejtenek ki a padlóra.

## Ajánlott eszközök

Szüksége lesz egy méterre, ács derékszögre, ceruzára, karvágóra és távolságtartó ékekre.

## Az aljzat állapota a DIN 18365 norma 3. bekezdése alapján

A lerakás előtt az aljzatnak tisztának, száraznak, egyenesnek, merevnek és megfelelő terhelhetőségűnek kell lennie. A lerakás előtt távolítsa el az esetleges textil vagy csempe maradványokat. A aljzat felület egyenlőtlenségének meg kell felelnie a 3. táblázat 4. sorában előírt **DIN 18202** normának, ami szerint az aljzat nem haladhatja meg a 2 mm/ m egységet. Minden egyenlőtlenséget és mélyedéseket a lerakás előtt megfelelően el kell tüntetni.

Az új beton esztrich aljzatra érvényes maximálisan megengedett nedvességtartalom:

| Esztrich típusa | Talafűtés nélkül | talajfűtés |
|-----------------|------------------|------------|
| cement          | 2,0 %            | 1,8 %      |
| anhydrid        | 0,5 %            | 0,3 %      |

Padlófűtés esetén a legmagasabb megengedett fűtési teljesítmény 55 W / m<sup>2</sup>, amelyek egyenletesnek kell lennie az egész területen.

A fűtött beton esztrich felületi hőmérséklete nem haladhatja meg a 29 ° C-ot.

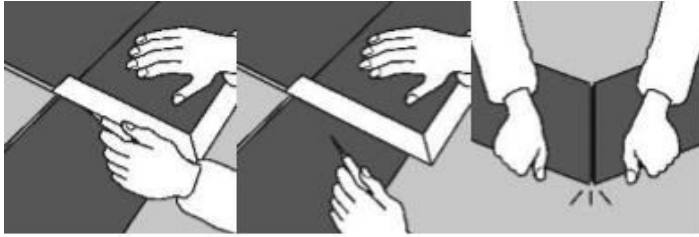
## Lerakás lépésről lépésre

Fektesse az első lamellát féderrel a fal felé. Folytassa a sort, helyezze bele a következő lamellát fentről előzőbe.

Serakás iránya →



Az utolsó lamellát a sorban méretre kell vágni: először vágja be a lamellát a dekor oldalon vágókéssel, majd ugyan ezen a helyen törje meg és úgy vágja le.

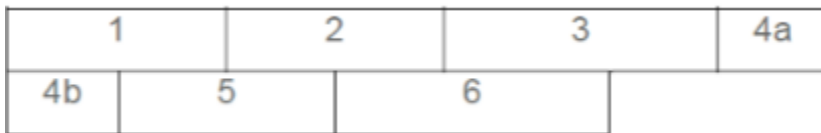


Győződjön meg róla, hogy az első sor amit lerakott valóban egyenes és a faltól 10 mm távolságra van. Használjon távtartó ékeket.

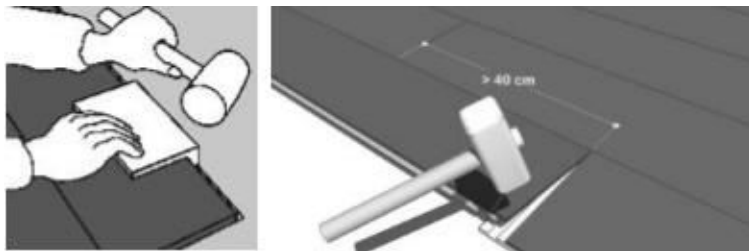
### Következő sor:

A szomszédos sorok esetében a lamellákat úgy kell lefektetni, hogy legalább 40 cm vagy fél lamella átfedésben legyenek. Az előző sor végén használt levágot lamella fennmaradó részét tegye az új sor elejére. Folytassa a sort, először az új lamella hosszanti oldalát illessze az előző sörhoz, majd kattintsa össze az új sor rövid oldalait.

Lerakás iránya →



A mechanikus csatlakozásokat enyhém üsse össze blokk és gumikalapács segítségével a szilárd és pontos csatlakozás végett. A sor utolsó lamelláját vágja le méretre és tartsa be a 10 mm faltávolságot.



### Munka befejezése

Távolítsa el az összes távtartó éket és a helyezze fel a szegélyléceket.

### Ápolás és karbantartás

A KPP-SPC padlóburkolat **PUR+** felületkezeléssel van ellátva, aminek köszönhetően nem igényel azonnali gondozást. A padlót tisztíthatja akár naponta vagy szükség szerint hosszabb időközönként. A padlót felsöpörheti, porszívózhatja vagy nedves **MOP**-pal is feltrölheti. Ha a felület erősen szennyezett és szennyeződés tapad rá, a felmosóvízhez adjon tisztítószeret (**PU**-tisztító a **DR. Schutz**-tól). A nem megfelelő tisztítószer, sav, homok, oldószer, túsarkú, fém és a fém reszelékek károsíthatják a padló felületét. Repedések, karcok és elszíneződések keletkezhetnek a padló felületén.

Csak olyan bútorokat és irodai székeket helyezzen a padlóra, amelyek megfelelnek a **DIN EN 12529** szabványnak (W típus,irodai székek- dupla görgős). Azonban azt javasoljuk, hogy az irodai székek esetében mindenképpen használjon alátétet. A szőnyegek csökkentik a padlóburkolat szennyeződését és a nedvesség felvételét. Az erős UV sugárzás színváltozást okozhat a padlóján, ezért mindenképpen óvja a padlót az erős UV sugárzástól. Az UV sugárzás ellen használjon árnyékolókat (pl.: függöny).

A műszaki fejlesztések miatt a technikai változtatások joga fenntartva.